

Det Blå Gymnasium, Haderslev Handelsskole

Selvevaluering forår 2026

HHX-afdelingen

20-05-2026

Indholdsfortegnelse

Indledning.....	2
Tilgang af elever på hhx	3
Frafald	4
Frafald per skoleår: 2024-25	4
Frafald i løbet af hhx-uddannelsen	4
Fuldførelsesprocent	5
Overgang til videregående uddannelse.....	6
Fysisk elevfravær.....	7
Studenternes samlede eksamensresultat	9
Eksamenskarakterer for udvalgte fag – 3-årig periode	10
Diskrepans mellem de afsluttende standpunktskarakterer og prøvekarakterer	11
Løfteevne.....	13
Elevtrivsel	14
Trivsel på hhx overordnet	14
Klassernes trivsel 2025.....	16
Undervisningsevaluering i skoleåret 2025-26.....	16
Undervisningsmiljøvurderingen på hhx 2025.....	17
Evaluering af handlingsplanen for skoleåret 2024-25.....	19
Konklusion.....	23

Indledning

I selvevalueringen nedenfor vil forkortelsen DBG blive anvendt for Det Blå Gymnasium, Haderslev Handelsskole.

Selvevalueringen er foretaget i foråret 2026 og dækker skoleåret 2024-2025. På områder, hvor vi har nyere tal dækker selvevalueringen også skoleåret 2025-26.

Vi har i selvevalueringen for hhx-afdelingen undersøgt følgende kvalitetsindikatorer:

- Tilgang af elever
- Frafald
- Fuldførelsesprocent
- Overgang til videregående uddannelse
- Fysisk fravær
- Eksamensresultat
- Diskrepans mellem prøvekarakterer og afsluttende standpunktskarakterer
- Løfteevne
- Elevtrivsel målt i december 2025
- Undervisningsevaluering 2025-26
- Undervisningsmiljøvurdering på hhx 2025
- Evaluering af handlingsplanen for hhx i skoleåret 2025-26

Vi benytter de senest tilgængelige data fra www.uddannelsesstatistik samt egne data som udgangspunkt for undersøgelsen.

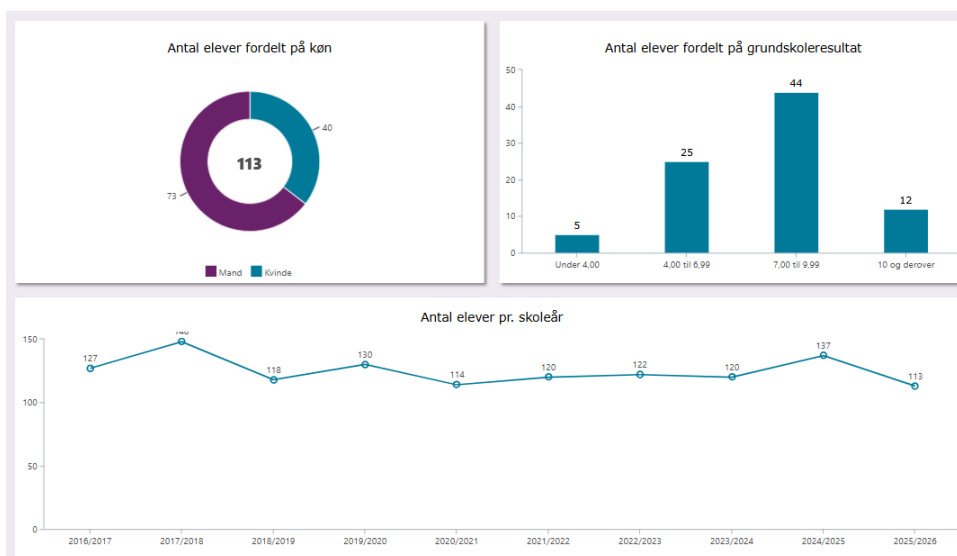
Tilgang af elever på hhx

Antallet af elever, der søger ind på hhx på DBG har ligget ret stabilt på trods af faldende årgange. Fra 2016 til i dag har vi haft et gennemsnitligt årligt optag på 124 elever. Ved optaget i skoleåret 2025-26 kan man dog se et let fald med et optag på 113 elever. I skoleåret 2024-25 optog vi 137 elever på hhx.

I det kommende skoleår forventer vi et optag på niveau med i år eller en smule over.

Kønsfordelingen varierer. Vi har et par år nærmet os en mere ligelig kønsfordeling, hvorimod skoleåret 2025-26 byder på færre kvinder i forhold til mænd med en andel på 35,4%. I skoleåret før lå andelen på 44,5%.

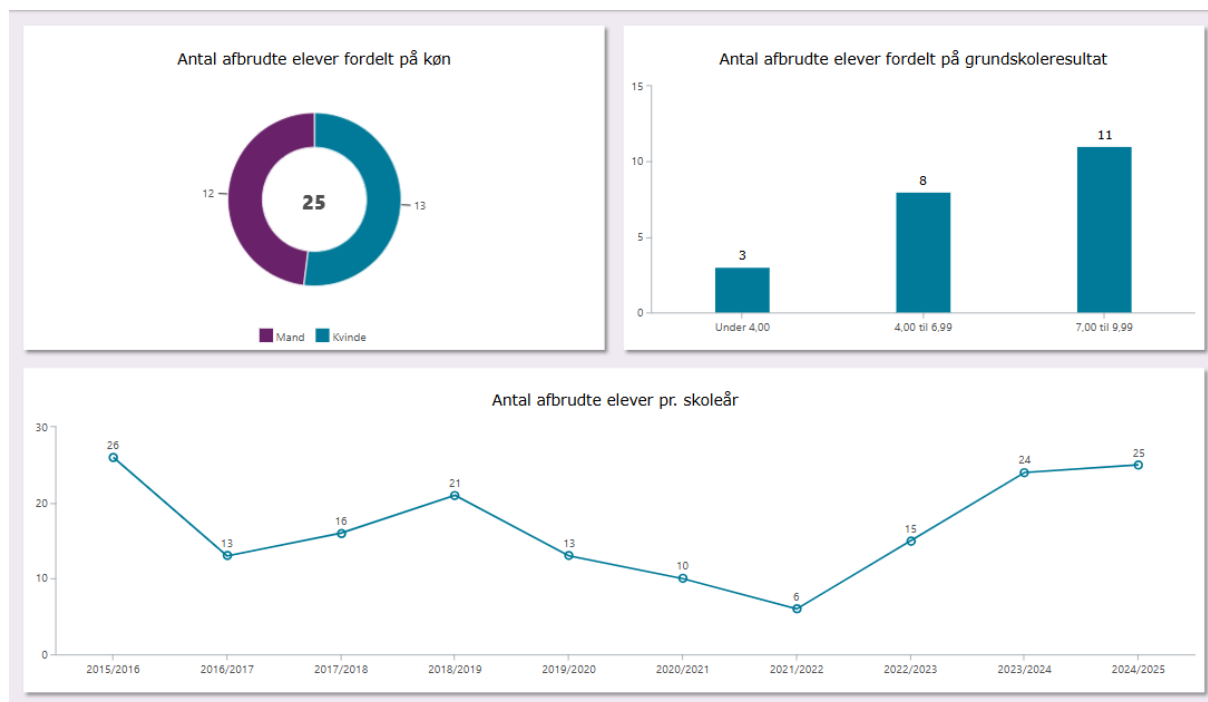
Figur 1: Tilgang af elever til hhx på DBG 2025-26



Frafald

Frafald per skoleår: 2024-25

Figur 2: Antal elever, der har afbrudt deres hhx i 2024-25



I skoleåret 2024-25 afbrød 25 elever deres hhx-uddannelse mod 24 elever året før. En del af forklaringen ligger i, at flere elever end sædvanligt havde søgt optagelse både hos os og i 10. klasse eller på efterskole. Efterhånden som de fik plads på efterskole og i 10. klasse, afbrød de hhx-uddannelsen. Således havde vi flere elever, der aldrig nåede at starte hos os. De figurerer i figur 1 som elever, der har forladt uddannelsessystemet. Vi havde i dette skoleår samtidig store udfordringer med en klasse, der af forskellige årsager aldrig helt fandt ud af at behandle hinanden ordentligt. På det grundlag forlod et par af eleverne skolen.

Generelt ser vi, at de elever, der vælger at skifte til en anden ungdomsuddannelse, skifter fordi de ikke kan se sig i vores økonomiske fag.

Vi ser en opadgående trend i afbrud på uddannelsen, der kun i 2024-25 kan forklares ved et øget optag.

Frafald i løbet af hhx-uddannelsen

Af det optag, vi havde i 2020, var der et frafald på 6,1% inden studentereksamen i 2023.

Af det optag, vi havde i 2021, var der et frafald på 1,7% inden studentereksamen i 2024.

Af det optag, vi havde i 2022, var der et frafald på 15,6% inden studentereksamen i 2025.

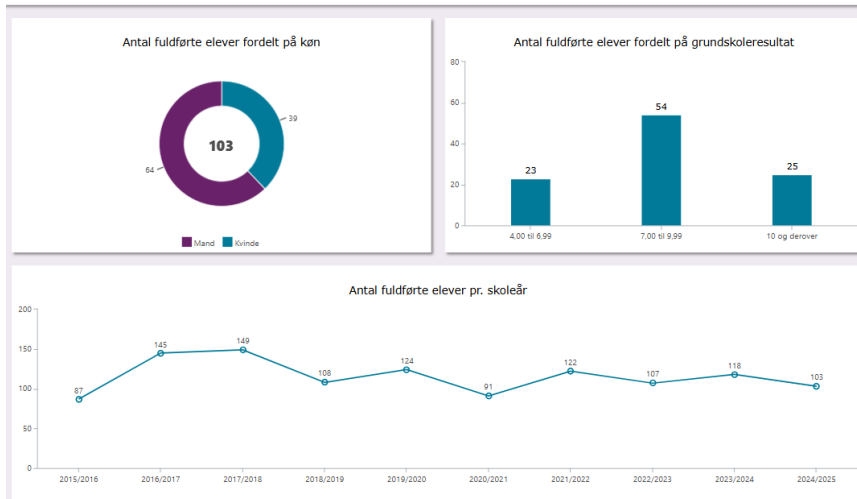
Fuldførelsesprocent

Antallet af fuldførte elever på DBG svinger lidt, men har ligget stabilt de seneste 6 år, som det ses af nedenstående figur.

Figur 3: Antal fuldførte elever på DBG 2023-24

Fuldførte på de gymnasiale uddannelser

2024/2025 | Hfx | Haderslev Handelsskole



Tabel 1: Fuldførelsesprocenter og frafaldsprocenter, DBG

Skoleår	2019-22	2020-23	2021-24	2022-25
Tilgang (antal)	130	114	120	122
Fuldførelse (antal)	122	107	117	103
Fuldførelse i %	94%	94%	98%	84,4%
Frafald i %	6%	6%	2%	15,6%

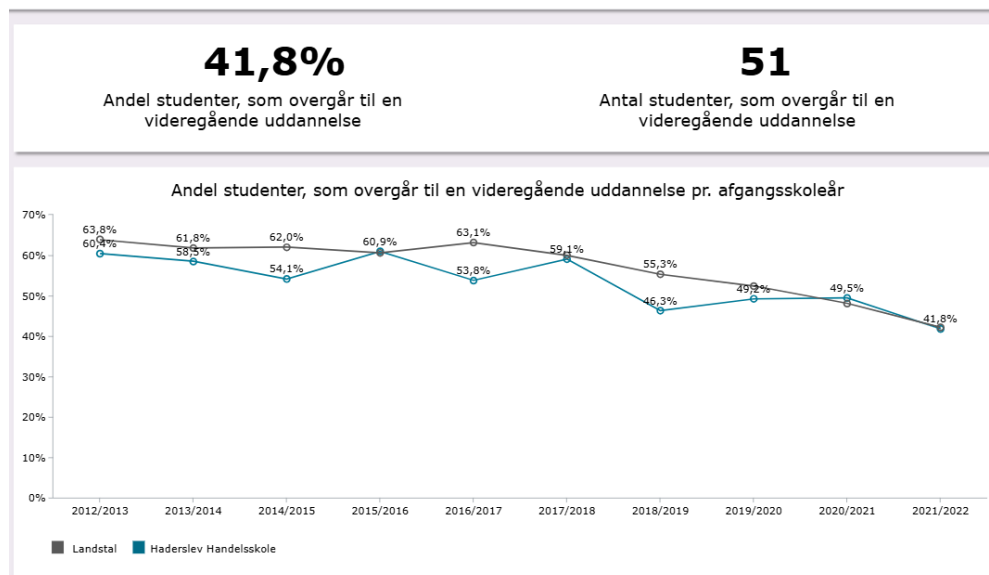
Fuldførelsesprocenten er faldet mellem de to seneste årgange.

Overgang til videregående uddannelse

Af de elever, der blev studenter i 2022, havde 41,8% påbegyndt en videregående uddannelse 2 år senere, som det fremgår af nedenstående figur. Det ligger på niveau med resten af landets hhx-studenter. Som det også ses af figuren, så er der både for vores hhx elever og på landsplan en nedadgående tendens.

Figur 4: Overgang til videregående uddannelse fra hhx på DBG og på landsplan

Afgangsskoleår 2021/2022 | Hhx | Haderslev Handelsskole | 30. sep. 2 skoleår



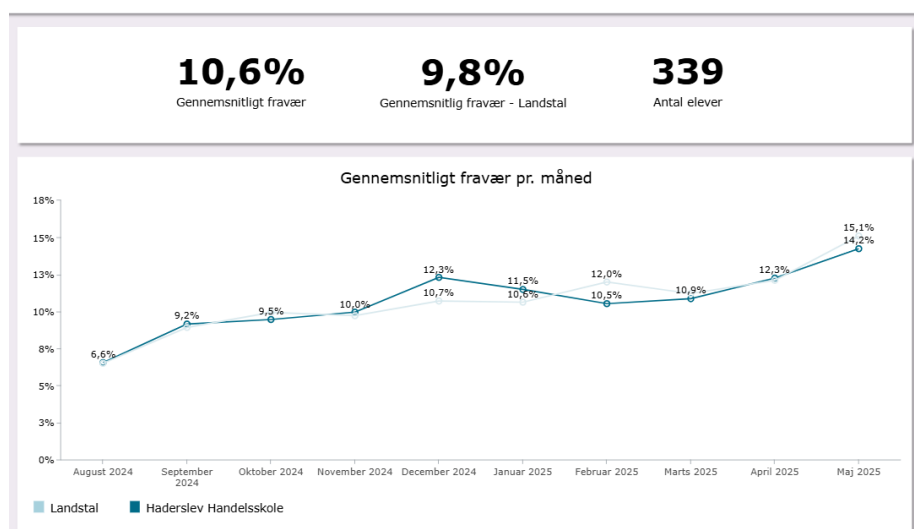
Det kan både være et udtryk for, at hhx studenterne overgår til videre uddannelse senere i dag, og det kan være et udtryk for, at flere tager en erhvervsuddannelse eller ingen uddannelse får. Jf. deg.dk var billedet i januar 2024, at 12% af landets hhx elever 2½ år efter

studentereksamen var i gang med en erhvervsuddannelse, 13% var i gang med en kort videregående uddannelse, 11% var i gang med en professionsbachelor og 28% var i gang med en akademisk bachelor. Det er 64% af årgang 2019-2022.

Fysisk elevfravær

Med et gennemsnitligt fravær på 10,6% ligger vi meget tæt på landsgennemsnittet på 9,8% i 2024-25. Vi havde også et gennemsnitligt fravær på 10,6% året før.

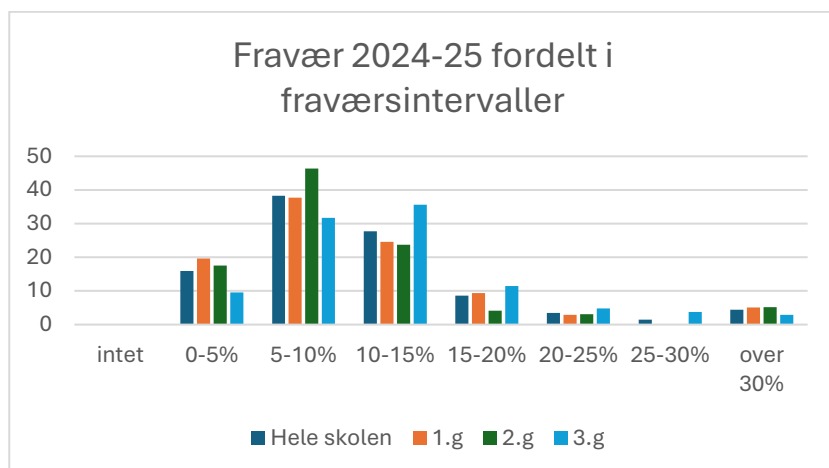
Figur 5: Gennemsnitligt fravær på DBG 2024-25



Jf. egne data på Studie+ den 13. maj 2026 er det samlede gennemsnitlige fravær på hhx i skoleåret 2025-26 på 9,5%. Det ser ud til at være faldet ift. skoleåret 2024-25.

Vi har stort fokus på fravær, og har siden foråret 2024 afprøvet flere procedurer mhp. at nedbringe fraværet, og vi har strammet sanktionerne, sådan at der fra skolens side reageres hurtigere og hårdere på fravær. Fra januar 2025 har vi etableret et fraværsteam bestående af forstander og studievejleder, der nøje følger og følger op på fravær hos enkeltelever.

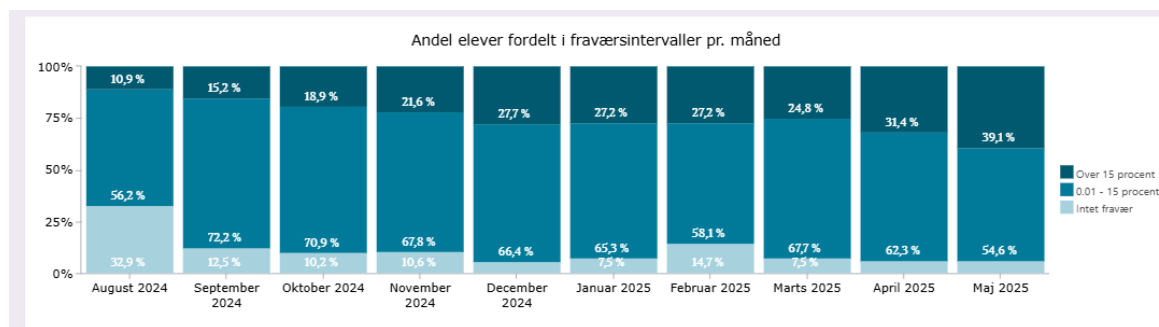
Figur 6: Fravær 2024-25 i fraværsintervaller for hele skolen sammenlignet med 1., 2. og 3. årgang



Som det ses af ovenstående figur, øges fraværet hos eleverne hen over uddannelsen, sådan at 3.g eleverne typisk har mere fravær end 1.g og 2.g. Der er f.eks. flere 3.g elever med et fravær på 10-30%. Mange elever øger deres fravær i 2.g, og det skyldes til dels køretimerne.

Af nedenstående figur ses desuden, at fraværet øges hen over året og tager fart i foråret.

Figur 7: Andel elever fordelt i fraværsintervaller per måned 2024-25



Af årsager til fravær møder vi følgende faktorer, med varierende vægt:

- Fysisk sygdom som influenza o.lign.
- Ferier mv.
- Kørekort
- Stress, angst, depression og andre diagnoser
- Manglende trivsel og motivation for undervisning
- Idræts elever fra Talentcenter Haderslev med træning i skoletiden

Hvert år oplever vi influenza o.lign., der giver eleverne fravær. Vi ser desuden en trend i, at forældre tager deres børn ud af skolen for at tage på ferie. Dette oplever vi især omkring vinterferien i uge 7.

Når eleverne bliver 17 år, tager de kørekort, og mange køretimer foregår i undervisningstiden. Derfor ser vi mange 2.g elever øge deres fravær her.

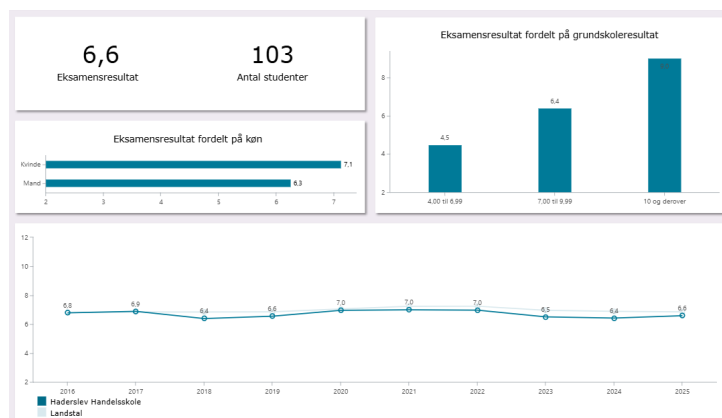
Ca. 10% af vores hhx elever lever hver dage med en diagnose som stress, angst, depression eller en diagnose i autismspektret. Vi giver dem al den hjælp og støtte, vi kan, men det betyder stadigvæk, at disse elever har ekstra fravær.

Den manglende trivsel, manglende motivation for undervisning samt øvrige ovenfor nævnte tendenser er et landsdækkende fænomen.

Studenternes samlede eksamensresultat

Jf. figur 8 nedenfor ligger det samlede eksamensresultat for hhx eleverne ved sommereksamen 2025 på 6,6. Det er 0,2 karakterpoint over eksamensresultatet året før. Det ligger lidt under landsgennemsnittet for hhx, hvilket det stort set har gjort siden den nye reform i 2017. De unge kvinders eksamensresultater ligger med 7,1 et godt stykke over mændenes på 6,3. Da vi har forholdsvis få kvinder på hhx, vil det påvirke det gennemsnitlige eksamensresultat.

Figur 8: Studenternes eksamensresultater på DBG i 2025



Eksamenskarakterer for udvalgte fag – 3-årig periode

Når man undersøger fagkarakterer fra uddannelsesstatistik.dk, gælder karaktergennemsnittet kun elever, der i de pågældende år har været udtrukket til eksamen i faget. Derfor skal man være opmærksom på, at der kan være karaktergennemsnit, der dækker over få elever. I tabel 2 ses prøvekaraktergennemsnittene i det enkelte fag 2023-2025 sammenlignet med fagets prøvekaraktergennemsnit på hhx på landsplan. De fag med et karaktergennemsnit, der i 2025 ligger over landsgennemsnittet, er markeret med grønt.

Tabel 2: Prøvekaraktergennemsnit pr. fag på DBG samt på landsplan (hhx)

Fag	2023	2024	2025	Landstal hhx 2025
Afsætning A, mdl.	7,4	6,7	7,1	6,6
Afsætning A, skriftl.	5,7	6,3	5,7	6,2
Almen sprogforståelse, AP	6,2	5,8	5,5	7,2
Dansk A, mdl.	4,9	7,4	5,8	7,1
Dansk A, skriftl.	5,9	5,9	5,7	6,1
Engelsk A, mdl.	6,0	6,8	6,2	7,4
Engelsk A, skriftl.	5,5	5,3	5,7	6,1
Erhvervs-case	7,7	6,5	7,6	7,2
Erhvervsjura B	10,8	-	-	7,1 (6,8 i 2023)
Erhvervsjura C	5,7	9,1	6,6	6,9
Finansiering C	8,5	7,7	-	7,4 (7,4 i 2024)
Historie B	5,6	6,9	6,9	7,1
Informatik C	7,2	-	7,3	7,5
Innovation C	-	6,0	-	7,1 (7,2 i 2024)
International økonomi A, mdl.	-	5,1	-	6,8 (6,8 i 2024)
International økonomi A, skriftl.	5,3	5,2	6,8	6,1

International økonomi B, mdtl.	5,9	6,7	6,2	6,7
Matematik B, samlet	3,7	3,2	4,0	4,8
Matematik A, skrftl.	6,4	6,6	5,9	6,9
Matematik A, mundtligt	5,0	7,7	6,6	7,2
Psykologi C	8,0	-	7,7	7,4
Samfundsfag C	7,7	7,0	-	7,2 (7,4 i 2024)
Spansk A, mdtl.	-	4,4	-	4,6 (4,9 i 2024)
Spansk A, skrftl.	3,3	3,6	3,6	4,4
SOP	6,5	7,4	7,8	7,6
Tysk A, mdtl.	3,5	-	7,3	8,0
Tysk A, skrftl.	4,7	3,5	5,2	7,6
Tysk B, mdtl.	7,4	3,8	5,0	5,3
Virksomheds- økonomi A, mdtl.	-	7,0	4,1	7,0
Virksomheds- økonomi A, skriftl.	6,2	5,3	6,0	6,2
Virksomheds- økonomi B, skr.	5,9	4,5	7,4	6,2
Virksomheds- økonomi B, mundtlig	7,8	-	-	6,6 (6,6 i 2023)
Økonomisk Grundforløb	7,5	7,3	7,3	7,9

Diskrepans mellem de afsluttende standpunktskarakterer og prøvekarakterer

For den 3-årige periode 2023-25. En diskrepans, hvor prøvekarakteren er mindre end den afsluttende standpunktskarakter, står angivet med et negativt tal, mens fag, hvor

prøvekarakteren er større end den afsluttende standpunktskarakter, er angivet med et positivt tal.

For mange fags vedkommende ligger vores prøvekarakterer lavere end de afsluttende standpunktskarakterer. Det betyder, at der synes at være en tendens til at overvurdere, hvordan eleverne klarer eksamen i en del af fagene. Dette gælder i både de skriftlige og mundtlige karakterer.

Vi betragter en diskrepans på 0,5 og mindre som acceptabel. Fag, hvor diskrepansen er større end 0,5 er markeret med rødt i nedenstående tabel. Fag, hvor diskrepansen bygger på karakterafgivelse til ganske få elever hen over de 3 år, er ikke markerede, da disse diskrepanser ikke er et udtryk for en generel tendens, men mere et udtryk for ganske få elevers karakterdiskrepans.

Som det ses af nedenstående figur, har vi mange fag, hvor diskrepansen er acceptabel. De er markeret med grønt. Der er dog også mange fag, hvor diskrepansen er for stor. De er markeret med blå.

Tabel 3: hhx standpunktskarakterer og prøvekarakterer i perioden 2023-25

Evalueringsform	Values	Fag	Bevisår3år	Evalueringsart
			2023-2025	2023-2025
			Afsluttende standpunktskarakter	Prøvekarakter
Mundtlig	Gennemsnitlige karakterer omregnet - 3-årig	Afsætning A	7,1	7
Mundtlig		Dansk A	6	6,1
Mundtlig		Engelsk A	6,3	6,2
Mundtlig		Erhvervs-case	6,3	6,9
Mundtlig		Erhvervsjura B	10,8	10,8
Mundtlig		Erhvervsjura C	6,7	6,9
Mundtlig		Finansiering C	7,8	8,1
Mundtlig		Historie B	6,2	6,3
Mundtlig		Informatik C	7,9	7,2
Mundtlig		Innovation C	7,5	6
Mundtlig		International økonomi A	6,3	5,1
Mundtlig		International økonomi B	6,3	6,2
Mundtlig		Matematik A	8,6	6,8
Mundtlig		Psykologi C	6,8	7,8
Mundtlig		Samfundsfag C	6,8	7,2
Mundtlig		Spansk begyndersprog A	6,7	4,4
Mundtlig		Tysk fortsættersprog A	7,1	5,9
Mundtlig		Tysk fortsættersprog B	5,7	4,5
Mundtlig		Virksomhedsøkonomi A	5,9	5,2
Mundtlig		Virksomhedsøkonomi B	7,3	7,8
Mundtlig	Antal studenter - 3-årig	Afsætning A	97	97
Mundtlig		Dansk A	92	92
Mundtlig		Engelsk A	136	136
Mundtlig		Erhvervs-case	170	170
Mundtlig		Erhvervsjura B	5	5
Mundtlig		Erhvervsjura C	116	116
Mundtlig		Finansiering C	48	48
Mundtlig		Historie B	78	78
Mundtlig		Informatik C	132	132
Mundtlig		Innovation C	14	14
Mundtlig		International økonomi A	33	33
Mundtlig		International økonomi B	107	107
Mundtlig		Matematik A	40	40
Mundtlig		Psykologi C	77	77
Mundtlig		Samfundsfag C	84	84
Mundtlig		Spansk begyndersprog A	11	11
Mundtlig		Tysk fortsættersprog A	17	17
Mundtlig		Tysk fortsættersprog B	135	135
Mundtlig		Virksomhedsøkonomi A	11	11
Mundtlig		Virksomhedsøkonomi B	6	6

Evalueringstype	Værdier	Fag	Bevisår 3år	Evalueringstype
			2023-2025	2023-2025
			Afsluttende standpunktskarakter	Prøvekarakter
Skriftlig	Gennemsnitlige karakterer omregnet - 3-årig	Afsætning A	6,8	5,9
Skriftlig		Dansk A	5,9	5,8
Skriftlig		Engelsk A	5,8	5,4
Skriftlig		International økonomi A	6,6	5,6
Skriftlig		Matematik A	7,3	6,3
Skriftlig		Spansk begyndersprog A	5,2	3,5
Skriftlig		Tysk fortsættersprog A	6	4,6
Skriftlig		Virksomhedsøkonomi A	6,8	5,8
Skriftlig		Virksomhedsøkonomi B	7,6	5,5
Skriftlig	Antal studenter - 3-årig	Afsætning A	327	327
Skriftlig		Dansk A	327	327
Skriftlig		Engelsk A	322	322
Skriftlig		International økonomi A	126	126
Skriftlig		Matematik A	68	68
Skriftlig		Spansk begyndersprog A	61	61
Skriftlig		Tysk fortsættersprog A	39	39
Skriftlig		Virksomhedsøkonomi A	254	254
Skriftlig		Virksomhedsøkonomi B	54	54

Løfteevne

Løfteevnen fortæller noget om, hvor meget vi løfter eleverne set i forhold til den socioøkonomiske reference. Denne reference er et udtryk for, hvad man på baggrund af elevernes socioøkonomiske forhold forventer, at eleverne vil få af karakterer til eksamen.

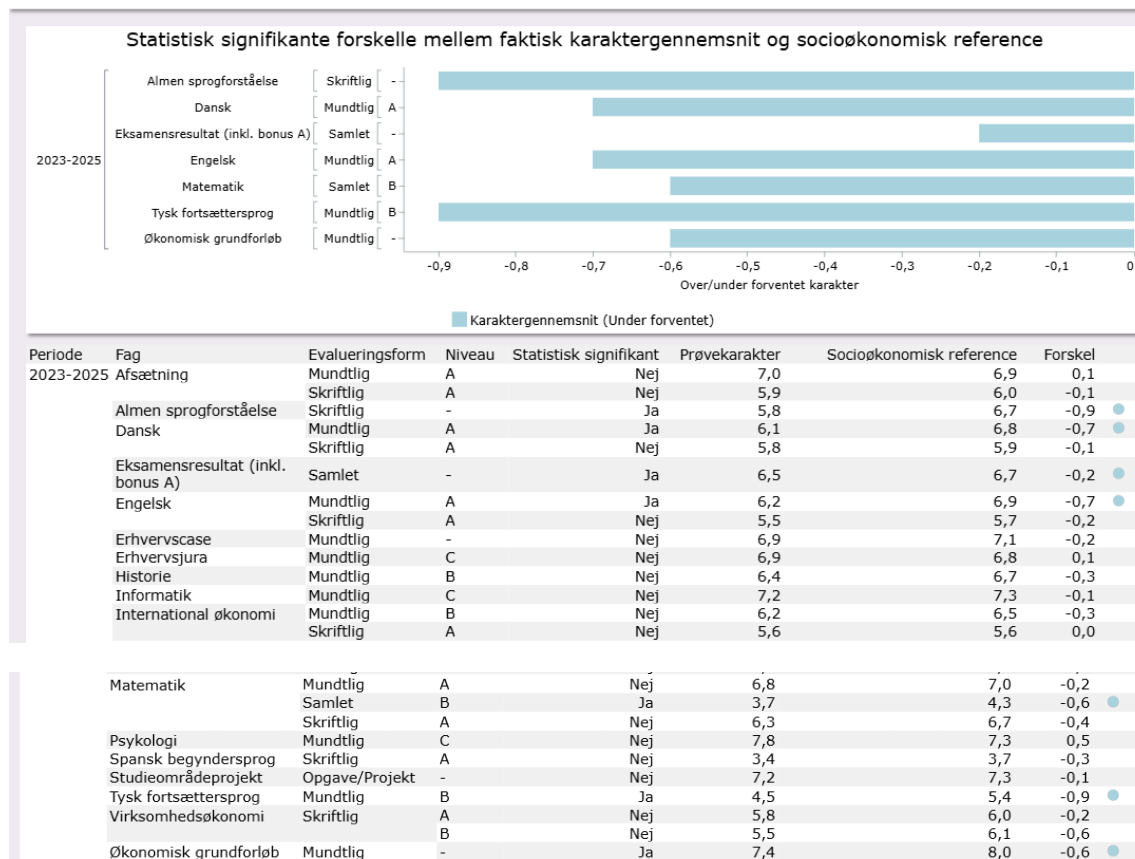
De 3-årige beregninger på løfteevne er langt mere statistisk sikre end de 1-årige. Har der over flere år været en bestemt tendens i løfteevnen i et fag, kan der i højere grad siges at være tale om et mønster. Derfor benytter vi kun de 3-årige løfteevne beregninger.

Ser vi på det samlede eksamensresultat i 2025, så er vores løfteevne på -0,2. Det vil sige at elevernes samlede eksamensresultat ligger 0,2 karakterpoint under det, man kunne forvente ud fra den socioøkonomiske reference. Det er på samme niveau som i 2024 og 2023.

Figur 9: de socioøkonomiske referencer for fagene i perioden 2023-25

Socioøkonomiske referencer for studenternes karakterer (3-årig)

Hhx | Haderslev Handelsskole | 2023-2025



Ser vi på de enkelte fags løfteevne, så ligger kun 3 fag/niveauer på eller over den forventede karakter set over en 3-årig periode: International økonomi A skriftlig, erhvervsjura C og afsætning A mundtlig. Resten ligger under. Af figuren ovenfor kan læses, at der også er flere fag, som ligger signifikant under den forventede karakter.

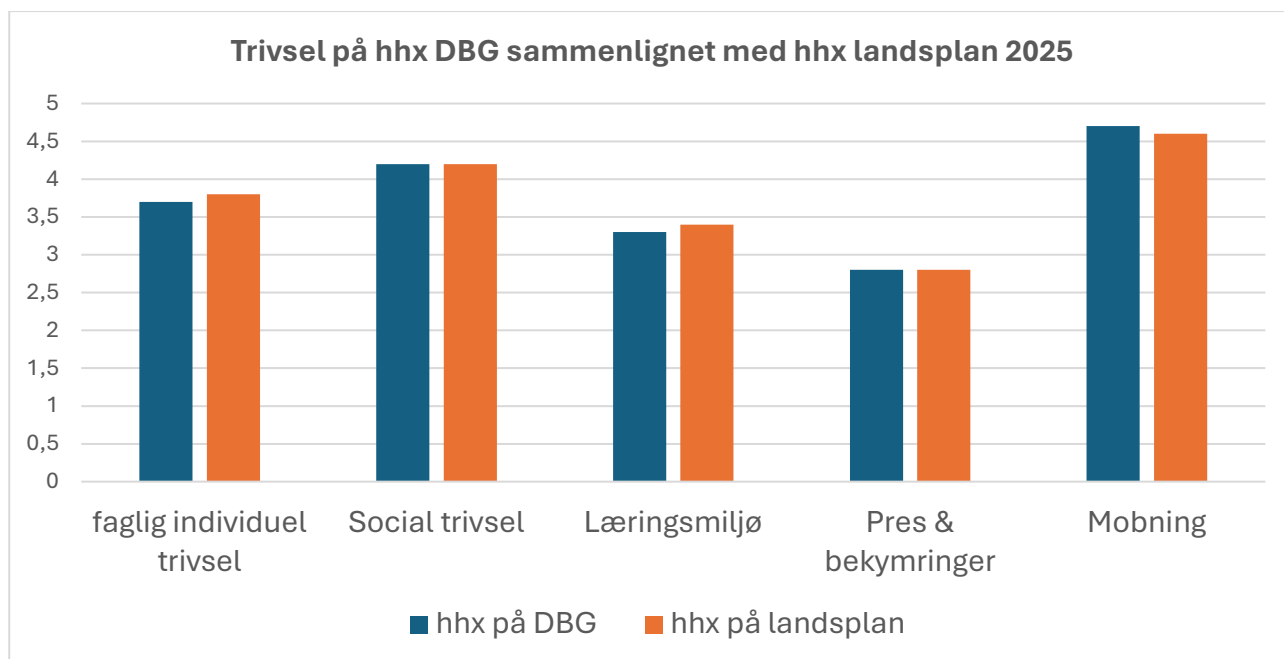
Elevtrivsel

Trivsel på hhx overordnet

Sammenligner vi vores resultat af ETU-målingen i december 2025 med ETU på landsplan (hhx), så følger vores elevers trivsel den generelle udvikling/status på elevtrivsel hos hhx elever på landsplan. Det fremgår tydeligt af nedenstående figur.

Vi ligger ganske lidt under landsgennemsnittet på faglig, individuel trivsel og læringsmiljø og ganske lidt over på mobning.

Figur 10: Trivselsindikatorer 2025 på DBG sammenlignet med hhx på landsplan



Jf. nedenstående figur har niveauet for hhx-elevernes trivsel på DBG ikke ændret sig mærkbart over det seneste år. Vi er status quo med undtagelse af trivselsindikatoren ”læringsmiljø”, hvor vi er faldet fra 3,4 til 3,3. Det dækker over ændringer ift. følgende spørgsmål i ETU-målingen:

- Undervisningen motiverer mig
- Tilbagemeldinger fra lærerne
- Mine idéer bruges i undervisningen
- Jeg har indflydelse på undervisningen
- Jeg kan altid få faglig hjælp, når jeg har brug for det
- Lærerne respekterer mig
- Koordinering af afleveringer

Elevernes oplevelse af at få tilbagemeldinger fra lærerne, de kan bruge til at blive bedre er faldet fra et indeks 69 ud af 100 til et indeks 63. Samtidig er oplevelsen af, at elevernes idéer bruges i undervisningen, den faglige hjælp og respekten fra lærerne faldet ganske lidt.

Der er tale om ganske små udsving alt i alt.

Klassernes trivsel 2025

Figur 11: klassernes trivsel fordelt på trivselsindikatorer

Klasse	Faglig individuel trivsel	Social trivsel	Læringsmiljø	Pres og bekymringer	Mobning	Gennemsnit
1a	3,7	4,3	3,4	3,1	4,9	3,88
1b	3,9	4,6	3,3	2,7	4,8	3,86
1c	3,7	4,4	3,5	2,8	4,8	3,84
1d	4	4	3,4	3,2	4,7	3,86
2a	4	4	3,4	2,2	4,5	3,62
2c	3,5	4,1	3,1	2,7	4,5	3,58
2d	3,7	4,4	3,6	2,9	4,8	3,88
2e	3,6	4,3	3,1	2,7	4,7	3,68
3a	3,8	4,3	3,6	2,6	4,8	3,82
3b	3,6	4,1	3,1	2,7	4,6	3,62
3c	3,6	3,7	3,1	2,8	4,2	3,48
3d	3,9	4,3	3,5	2,7	4,6	3,8

Som man ser af figuren her oven for, så trives 1.g klasserne bedst. Det er typisk, da eleverne i 1.g generelt er mindre pressede ift. afleveringer og SO-forløb mv. end de andre årgange.

Vi kan også se, at læringsmiljøet er vurderet lavest i 4 klasser og mobning i 3. Vi har haft udfordringer med modenhed, adfærd mv. i to af vores klasser, og det ses her, at det påvirker klassernes trivsel. Disse to klasser har den laveste gennemsnitlige trivsel og er fremhævede i figuren.

Undervisningsevaluering i skoleåret 2025-26

Undervisningsevalueringen foregår via en undersøgelse på Microsoft Forms med et fast spørgeskema. Langt størstedelen af spørgsmålene er lukkede spørgsmål med skalering, hvor eleverne skal forholde sig til forskellige udsagn.

Alle undervisningsevalueringer er her samlede i én undersøgelse for at afdække generelle forhold vedr. undervisningen. Det betyder, at svarene dækker over de samme elever, der har evalueret undervisningen i flere fag.

Årets undervisningsevalueringer viser samlet set følgende:

- ✓ Eleverne har generelt oplevelsen af mestring af fagenes opgaver
- ✓ Eleverne er præstationsorienterede
- ✓ Det faglige niveau er passende
- ✓ Eleverne oplever, at lærerne gør det nemt at forstå en karakter eller en vurdering
- ✓ Eleverne oplever generelt en god social relation til deres lærere

- ✓ Eleverne er trygge ved at spørge lærerne om noget fagligt
- ✓ Der er generelt klare regler for brug af computer i fagene
- ✓ Gruppearbejde fungerer generelt effektivt
- ✓ Eleverne oplever generelt, at lærerne tydeliggør målet med den enkelte time
- ✓ Eleverne oplever generelt, at der benyttes selvstændige arbejdsformer i undervisningen
- ✓ Eleverne oplever generelt at få anerkendelse fra læreren, når de arbejder godt
- ✓ Eleverne oplever generelt, at lærerne er gode til at give instrukser og forklare teorien
- ✓ Ifølge elevernes evaluering er lærerne generelt gode til at variere undervisningen, dog udtrykker en gruppe elever samtidig, at de skal lytte en stor del af tiden.
- ✓ Lærerne vurderes at være gode til at bruge selvstændige arbejdsformer

På enkelte områder er eleverne mere delte i deres evaluering af undervisningen:

- Langt de fleste finder, at fagenes emner er spændende og relevante, men en stor gruppe erklærer sig ikke enige
- Lidt over halvdelen af eleverne oplever ikke medindflydelse på undervisningen (58% af svarene), mens den anden halvdel (42% af svarene) oplever medindflydelse
- Ved 60% af svarene er man uenige i at savne feedback, mens 40% af svarene viser enighed

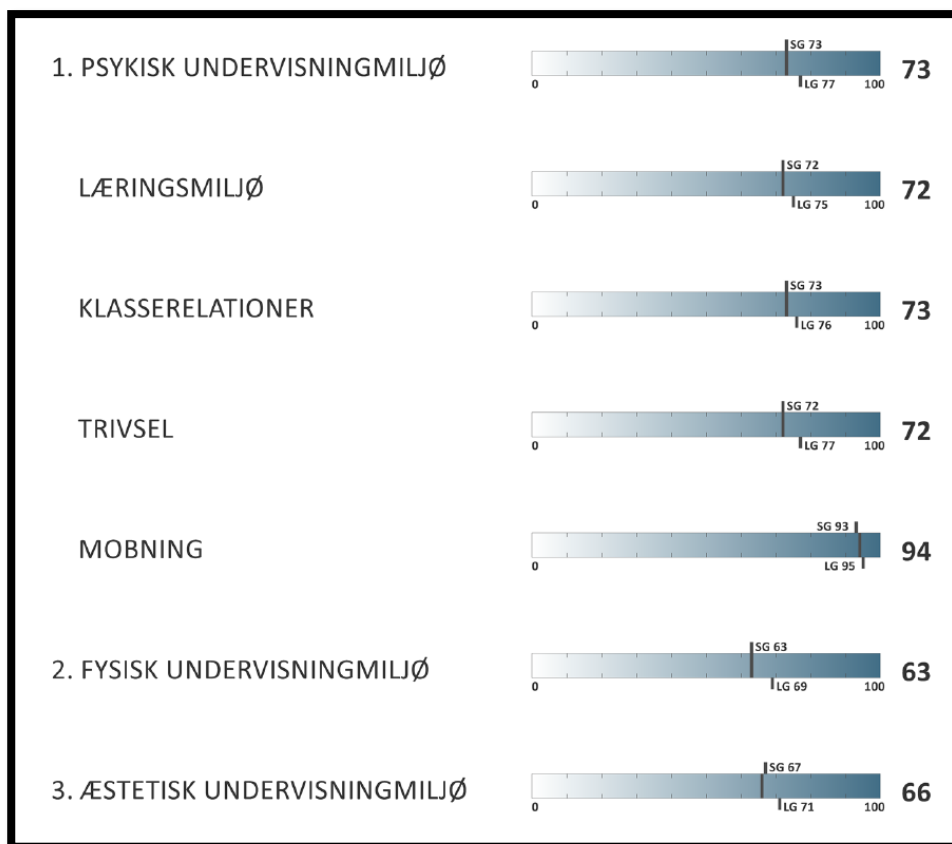
Opsummering:

- Vores lærere gør et solidt og godt stykke arbejde og evalueres positivt på langt de fleste parametre
- Eleverne er generelt præstationsorienterede med fokus på karaktererne
- Godt halvdelen af eleverne oplever ikke at få medindflydelse på undervisningen
- Ved cirka halvdelen af svarene gives der udtryk for, at man savner feedback fra læreren om, hvordan man skal blive bedre i faget
- Vi har ganske få lærere, der ikke lever op til vores mål om pædagogisk-didaktisk kvalitet

Undervisningsmiljøvurderingen på hhx 2025

Undervisningsmiljøvurdering er en kortlægning af vores fysiske, psykiske og æstetiske miljø på DBG. Det skal kortlægges hvert 3. år, og i december 2025 besvarede alle vores elever et UMV-spørgeskema fra Aspekt R&D. Svarene er blevet indekserede, sådan at hvis alle elever svarede den mest positive mulighed, så ville resultatet være et indeks på 100. Nedenfor ses elevernes vurdering af det psykiske, fysiske og æstetiske undervisningsmiljø.

Figur 12: Resultatet af UMV 2025 på hhx



I vores undervisningsmiljøvurdering på hhx scorer vi højest på det psykiske undervisningsmiljø og lidt lavere på det fysiske og det æstetiske undervisningsmiljø. Vi ligger generelt en lille smule under gennemsnittet af de skoler, der har fået foretaget deres UMV gennem firmaet Aspekt R&D.

Styrkerne i svarene på UMV ligger i meget lidt mobning, følelsen af tryghed i klassen og at være glad for sin skole og sin klasse.

Udfordringerne ligger primært i det fysiske undervisningsmiljø og her handler det især om luftkvalitet, temperatur, bedre stole, flere skraldespande og bedre rengøring. I forhold til det psykiske undervisningsmiljø efterspørger eleverne tydeligt mere feedback, mere konsekvens fra ledelsen overfor useriøse elever og enkelte lærere nævnes ift. manglende relation og motivation.

Evaluering af handlingsplanen for skoleåret 2024-25

Herunder findes handlingsplanen i reduceret udgave og med fokus på de lagte indsatsområder samt kvalitetsmålene for indsatserne. Evalueringen af i hvilket omfang, DBG har nået de satte mål, eller bevæget sig henimod målene, står i kolonnen yderst til højre.

Tabel 4: Handlingsplan for skoleåret 2025-26 inkl. evaluering

Indsatsområder	Aktiviteter	Kvalitetsmål	Evaluering af målopfyldelse
A) Faglig trivsel (fortsat fokus)	<p>Lær at lære konceptet, der skal sikre progression i studiekompetencer i 1.G og 2.G</p> <p>Fortsat ingen adgang til mobiltelefoner i timerne og spærring af hjemmesider, der er irrelevante for undervisningen</p> <p>Krav om konsekvent brug af formativ feedback og fokuseret feedforward ved alle afleveringsopgaver med fordybelsestid. Dette <u>skal</u> indtales eller skrives ned og uploades elektronisk.</p> <p>Ved andre større opgaver og projekter, der evalueres mundtligt eller skriftligt af læreren, er der ligeledes krav om konsekvent brug af formativ feedback og fokuseret feedforward.</p> <p>Pædagogisk eftermiddag med fokus på feedback og feedforward.</p> <p>Fælles refleksioner i engelskfaggruppen over mulige indsatser med udgangspunkt i en datapakke med karakterresultater i engelsk skriftligt og mundtligt.</p>	<p>Vi ønsker at skabe en positiv udvikling i HHX-studenternes gennemsnitlige eksamensresultat, der i 2024 var på 6,4 og målet er en årlig stigning på 0,1.</p> <p>Vi ønsker at elevernes faglige, individuelle trivsel ud fra ETU gradvis øges fra 3,7 til landsgennemsnittet, der i 2024 lå på 3,8.</p> <p>Målet med indsatserne i faggruppe engelsk og IØ er at få øget løfteevnen, så den min. ligger på skolens samlede løfteevne på -0,2.</p>	<p>Studenternes gennemsnitlige eksamensresultat lå i 2025 på 6,6. En forøgelse med 0,2. Målet er nået.</p> <p>Den fagligt individuelle trivsel i ETU-målingen ligger fortsat på 3,7 og målet er dermed ikke nået.</p> <p>Pga. AI kursus og andre udviklingsaktiviteter har kun IØ A-faggruppen arbejdet med udvikling af elevernes resultater i faget.</p>

	<p>Fælles refleksioner i IØ-faggruppen over mulige indsatser i IØ A med udgangspunkt i en datapakke med karakterresultater i IØ A skriftligt og mundtligt.</p> <p>Generering af en detaljeret datapakke med karakterresultater i Tysk A skriftligt og Tysk B mundtligt. Herefter refleksioner i Tysk-gruppen over data.</p> <p>Klasseteam gennemgår faglig trivsel på enkelt-elever og fastlægger handling hvor det er nødvendigt. Der er knyttet en leder til hvert klasseteam.</p> <p>Mhp. at øge elevernes skriftlige studiekompetencer er hvert fag med en skriftlig dimension tildelt ekstra moduler svarende til fagets skriftlige fordybelsestid. Disse moduler kan faglæreren selv fordele hen over de år, der bliver undervist i faget i en klasse. Timerne skal bruges på feed up, feedback eller feedforward i forhold til skriftligt arbejde med fordybelsestid. Faggrupperne har som noget nyt fået mulighed for et øget antal stedprøver i fagene.</p> <p>Alle faglærere gennemfører AI-kompetenceudvikling mhp. at bruge AI som læringsværktøj for eleverne.</p>	<p>Målet med refleksionerne er at skabe indsigt i karakterresultaterne og årsager dertil.</p>	<p>Tysk og engelsk faggrupperne tager fat på arbejdet i skoleåret 2026-27. IØ A løfteevnen er 2023-25 på 0,0, mens den for engelsk A mundtligt og tysk B mundtligt stadig er signifikant negative.</p> <p>Klasseteam aktiviteter gennemført som planlagt.</p> <p>Skrivemoduler og stedprøver gennemført som planlagt. Et stort antal faggrupper har ønsket stedprøver. Både lærere og elever oplever det som et bedre grundlag for vurdering af elever. Træning ift. eksamen vurderes optimeret og elever føler, at presset på dem aftager ift. afleveringer.</p> <p>Alle har gennemført AI</p>
--	--	---	---

	<p>Virksomhedsbesøg: Med udgangspunkt i et notat over de økonomiske faggruppers ønsker om type af virksomhedsbesøg, tidspunkt og årgang kontaktes HER mhp. formidling af kontakt til virksomheder.</p>		<p>kursus i årets løb.</p> <p>Vi har fået en koordinator for virksomhedsbesøg og alle økonomiske faggrupper har gennemført virksomhedsbesøg og eller foredrag.</p>
<p>B) Social trivsel i klasserne såvel som på tværs af klasser (fortsat fokus)</p>	<p>Sociale klasse- arrangementer i studiecaféen i kælderen</p> <p>Fester og fredagscaféer for hele skolen</p> <p><u>Andre sociale arrangementer:</u> Stafet for livet</p> <p>Uddannelsesdysten Studenterstriden Juleklippedag Juleafslutning Sidste skoledag</p> <p>Intro-arrangementer i grundforløbet Ishockey- og fodboldkampe</p> <p>Etablerede klasseteams med ansvaret for klassens trivsel.</p> <p>Introtur til Hamburg i nye studieretnings-klasser</p> <p>Liste over indikatorer for dårlig social trivsel i en klasse gennemgås og udleveres til alle</p>	<p>Elevernes oplevelse af social trivsel ud fra ETU skal fortsat ligge på minimum 4,2.</p>	<p>Aktiviteterne er gennemført som planlagt. Den sociale trivsel ud fra ETU ligger fortsat på 4,2. Målet er dermed nået.</p>

	undervisere. Dette skal hjælpe til større opmærksomhed på klasser med lav klasstrivsel.		
C) Reduktion af oplevet pres og bekymringer hos eleverne (fortsat fokus)	<p>Ledelse og undervisere genbesøger arbejdsbelastningsskema og genopfrisker formål og mål samt brug.</p> <p>Nye klasser orienteres om arbejdsbelastningsskema mv.</p>	Pres og bekymringer, målt ud fra ETU, skal som minimum ligge på lands gennemsnittet for hhx på 2,8.	Alle planlagte aktiviteter er gennemført. Pres & bekymringer ligger på 2,8 i ETU og målet er nået.
D) Reduktion af fravær (fortsat fokus)	<p><u>Ny fraværprocedure:</u></p> <ul style="list-style-type: none"> -indsatsen sker hurtigere ved fravær -sanktioner er strammet op, -forældrekontakt øges ved elever under 18 år (Studie+, samtaler, nyhedsbrev) 	Det samlede gennemsnitlige fravær skal ligge under 10%.	Ifølge uddannelsesstatistik.dk lå det samlede gennemsnitlige fravær på hhx på 10,6% for skoleåret 24-25, og ifølge egne data per 13.05.26 ligger det i skoleåret 25-26 på 9,5%.
E) Dannelsesprojekt: vi ønsker at lære eleverne at gå professionelt i skole (fortsat fokus)	<p>I alle klasser sker følgende i de første moduler: Skolens værdisæt ekspliciteres, studie- og ordensregler gennemgås og underskrives og mobbestrategien læses og tales igennem.</p> <p>I takt med lærernes AI-kompetenceudvikling, vil eleverne blive undervist i, hvordan man bruger AI på en hensigtsmæssig måde</p> <p>Værdisættet står på alle tavlers pauseskærm og der refereres til dem ved uønsket elevadfærd.</p> <p>Vi har et effektivt snyd-setup med opfølgning for at sikre, at</p>	Vi søger at skabe en større bevidsthed om hvad det vil sige at gå professionelt i skole, således at tilgangen til skolen er sammenlignelig med det, der forventes på arbejdsmarkedet.	<p>Alle aktiviteter er gennemført.</p> <p>Undervisning af eleverne i hensigtsmæssig brug af AI er planlagt og gennemføres skoleåret 2025-26.</p> <p>Vi har et godt system til samtaler med og advarsler til elever, der snyder. Det er et kontinuerligt og</p>

	<p>eleverne demotiveres ift. at snyde i det skriftlige arbejde og til prøver.</p> <p>Klasser med uprofessionel eller uordentlig adfærd følges tæt.</p> <p>Vi accepterer kun fravær i et nødvendigt omfang.</p>		<p>omfattende stykke arbejde.</p>
--	--	--	-----------------------------------

Konklusion

Resultaterne af selvevalueringen 2025-26 er overordnet set og set i forhold til landstallene for de valgte kvalitetsindikatorer tilfredsstillende med enkelte opmærksomhedspunkter. I forhold til overgang til videregående uddannelse, fravær og elevtrivsel ligger vi meget tæt på landsgennemsnittet. Vi har tildels acceptable diskrepanser mellem de afsluttende standpunktskarakterer og prøvekarakterer og studenternes samlede eksamensresultat er steget med 0,2 karakterpoint. Vores løfteevne er fortsat negativ, om end ikke meget. Sidstnævnte er opmærksomhedspunkter, og er også indsatsområder fra sidste års selvevaluering.

Resultatet af evalueringen på de enkelte kvalitetsindikatorer:

- ✚ Tilgang
 - Set i forhold til de faldende årgange i Haderslev Kommune er tilgangen tilfredsstillende.
- ✚ Frafald/fuldførelse
 - Vi ser en opadgående trend i frafaldet. Stigningen er dog aftaget det seneste år.
 - Dette betyder, at vores fuldførelsesprocent er faldet tilsvarende.
- ✚ Overgang til videregående uddannelse
 - Andelen af elever, der overgår til en videregående uddannelse er faldende. Denne trend ses også på landsplan og er ikke et udtryk for forhold hos os.
- ✚ Fravær
 - Vi ser samme fraværprocent (samlet gennemsnit) i skoleårerne 2023-24 og 2024-25, mens fraværprocenten ser ud til at falde i skoleåret 2025-26.
- ✚ Studenternes samlede eksamensresultat
 - Det samlede eksamensresultat er i 2025 steget fra 6,4 til 6,6.

- ✚ Diskrepans mellem de afsluttende standpunktskarakterer og prøvekarakterer
 - Vi ser både fag, hvor diskrepansen er acceptabel, og fag hvor diskrepansen er for stor.

- ✚ Løfteevne
 - Ser vi på det samlede eksamensresultat i 2025, så er vores løfteevne på -0,2. Det vil sige at elevernes samlede eksamensresultat ligger 0,2 karakterpoint under det, man kunne forvente ud fra den socioøkonomiske reference. Det er på samme niveau som i 2024.

- ✚ Elevtrivsel
 - Niveaueet for hhx-elevernes trivsel har ikke ændret sig mærkbart over den seneste år. I år har vi dog set en forbedring ift. elevernes oplevelse af pres og bekymringer.
 - Vores elevtrivsel ligger tæt op ad elevtrivslen for hhx på landsplan.

- ✚ Undervisningsevaluering

Generelt er der givet gode evalueringer af undervisningen, og eleverne oplever god undervisningskvalitet – kun med ganske få opmærksomhedspunkter jf. nedenfor:

- Feedback er et opmærksomhedspunkt, da der fortsat er mange elever, der savner feedback fra lærerne om, hvordan de skal blive bedre i fagene
 - Mange af eleverne oplever ikke at få den medindflydelse, som de ønsker og har brug for
 - Eleverne er præstationsorienterede fremfor læringsorienterede, og det kan potentielt reducere deres læring

- ✚ Evaluering af handlingsplanen for skoleåret 2025-26
 - Generelt er vi nået godt i mål med alle planlagte aktiviteter. Der er kvantitative mål, som vi er i mål med, og nogle, vi er på vej imod, men som endnu ikke er indfrieede.
 - Vores største opmærksomhedspunkt er fortsat den faglige trivsel og vores løfteevne.

- ✚ I vores undervisningsmiljøvurdering på erhvervsuddannelserne scorer vi højest på det psykiske og æstetiske undervisningsmiljø og lidt lavere på det fysiske. Vi ligger generelt en lille smule under gennemsnittet af de skoler, der har fået foretaget deres UVM gennem firmaet Aspekt R&D.

Styrkerne i svarene på UMV ligger i følelsen af tryghed, både i opstarten og generelt på skolen, støtte og vejledning samt vedligeholdelse og rengøring.

Udfordringerne ligger primært i det fysiske undervisningsmiljø og her handler det om luftkvalitet, temperatur, lys og stole. Eleverne vurderer desuden, at der ikke er tilstrækkelig med arbejdsro og for meget støj.